

Hétérodoxie moderne Portugal 2003

M 02664 - 466 - F: 25,00 € - RD



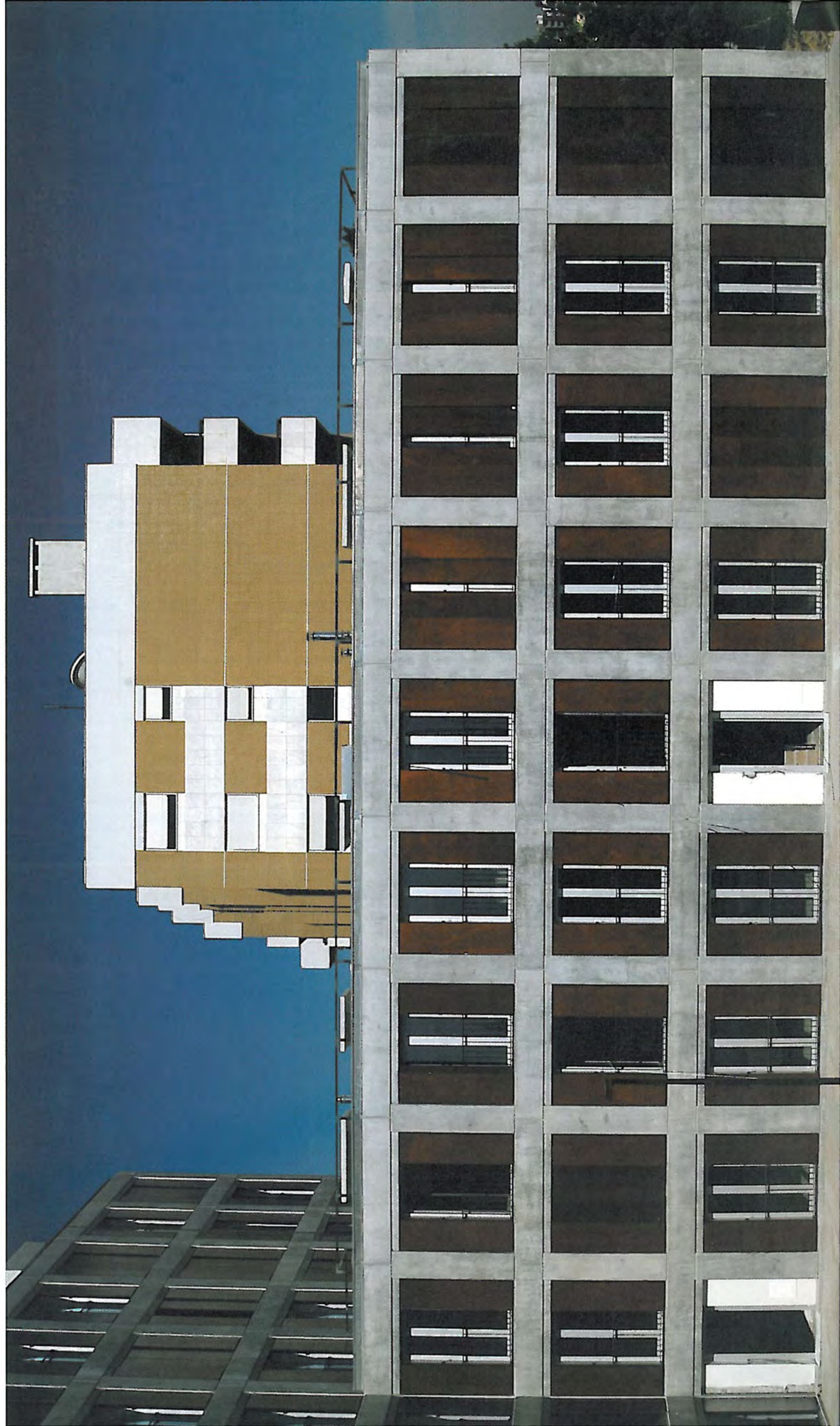
PRINTED IN FRANCE

jeanmichelplace

Monolithe assemblé

Monolithic ensemble

Ensemble de logements Carnide, Lisbonne
Housing in Carnide District, Lisbon





Promontorio architectes/architects
 João Perloiro, João Luis Ferreira, Paulo Perloiro,
 Paulo Martins Barata, Pedro Appleton
 Miguel Pires, Sofia Reis, Joana Cancela
 collaborateurs/architectural team
 Coopérative d'habitations Vila Rosa
 maîtrise d'ouvrage/client

Programme : 24 appartements, Travessa do pregoeiro,
 Carnide, Lisbonne/24 flats
 SHOB/gross area : 4 555 m²
 Coût/cost : 4 260 000 € (935 €/m²)
 Projet/project : 1999-2001
 Construction/building phase : 2001-2003

photos Leonardo Finotti

► Au nord-ouest de Lisbonne, dans le quartier Carnide tangent au grand stade Lisboa e Benfica, la jeune équipe de Promontorio achève actuellement une opération de logements qui résulte du développement d'une recherche personnelle sur la préfabrication d'immeubles à partir d'une structure en béton préfabriquée. Le modèle suisse n'est pas loin, la conception étant basée sur une architecture systématique, orthonormée, pour aboutir à une expression monumentale assez sévère.

Le squelette minéral est exhibé en façade, piédroits et linteaux en béton créant une trame répétitive qui traduit à la fois solidité et stabilité. Le remplissage des tympans se résume en une double porte-fenêtre en aluminium, avec garde-corps métallique et encadrée de volets coulissants en bois, escamotables derrière d'autres panneaux fixes, en bois eux aussi, en habillage d'un complexe brique et isolant thermique. C'est l'occupation des lieux qui donnera l'aspect aléatoire et vivant de cette grille rigide et austère. Ce dispositif révèle une architecture industrialisée tout juste naissante au Portugal, dans un univers où l'essentiel de la construction demeure fortement artisanal. Ce chantier n'est pas expérimental pour ces architectes qui parachèvent également d'autres opérations à Lisbonne avec la même démarche constructive et expressive.

A Carnide, le quartier est assez hétéroclite, amalgame d'époques et de politiques urbaines. Pour se protéger des ensembles datant des années 1970 et restructurer l'espace urbain, déliquescents dans cette zone, l'équipe de Promontorio opte pour un édifice en forme de L en plan, dont la grande branche est en R +5 accolé à un immeuble de même gabarit et un second plus court en R +2, aligné sur la ruelle Taxis Palhinha.

Cet agencement crée une placette intérieure, refermée sur un troisième côté par un volume bas dédié à un petit commerce. Les façades sont toutes identiques, sans aucune hiérarchie ni différenciation notable des espaces intérieurs. L'organisation interne des vingt-quatre appartements est claire avec une division des parties jour et nuit, chaque chambre disposant d'une à deux fenêtres et le séjour jusqu'à quatre lorsqu'il est en angle. Les cuisines sont



grandes et, comble du luxe, certaines chambres bénéficient de dressings attenants. Les surfaces sont très généreuses, de 35 à 40 m² pour les séjours, de 13 à 21 m² pour les chambres, jusqu'aux caves qui font 17 m². Avec un escalier pour desservir deux appartements, voire un seul, et la mise en œuvre de matériaux nobles, c'est en quelque sorte l'habitation sociale élevée au niveau du « standing ».

De cette architecture autosuffisante émane une étonnante simplicité sans recherche éperdue d'un minimalisme outrancier. Prévaut avant tout un système constructif intelligent pour réduire les coûts sans nuire à la qualité. Ici, l'éthique prime sur l'esthétique. ◀ RM

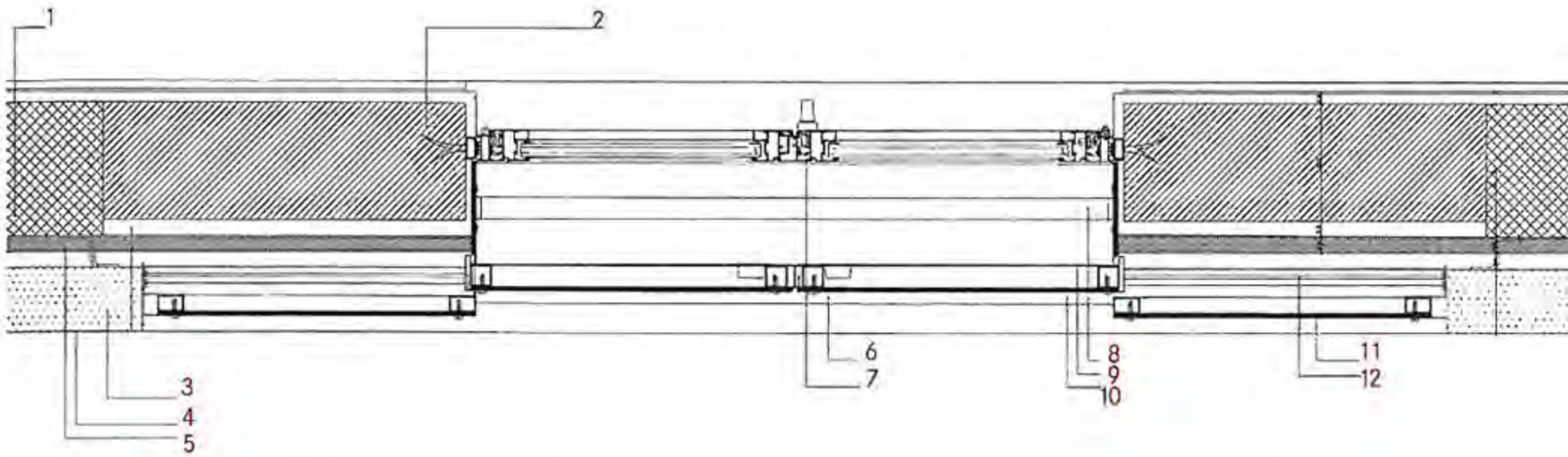
■ Les éditions portugaises ASA viennent d'éditer un ouvrage complet présentant les documents graphiques exhaustifs du DCE de ce bâtiment, pour offrir un outil complet d'étude aux architectes. Lire aussi *Prototypo n°8 « Gravity and Grace »*, David Chipperfield. Promontorio. 2003.

† Dans un contexte urbain décousu, cette opération de logements affirme un parti épuré en opposition avec les bâtiments alentour des années 1970.
 Plan masse.

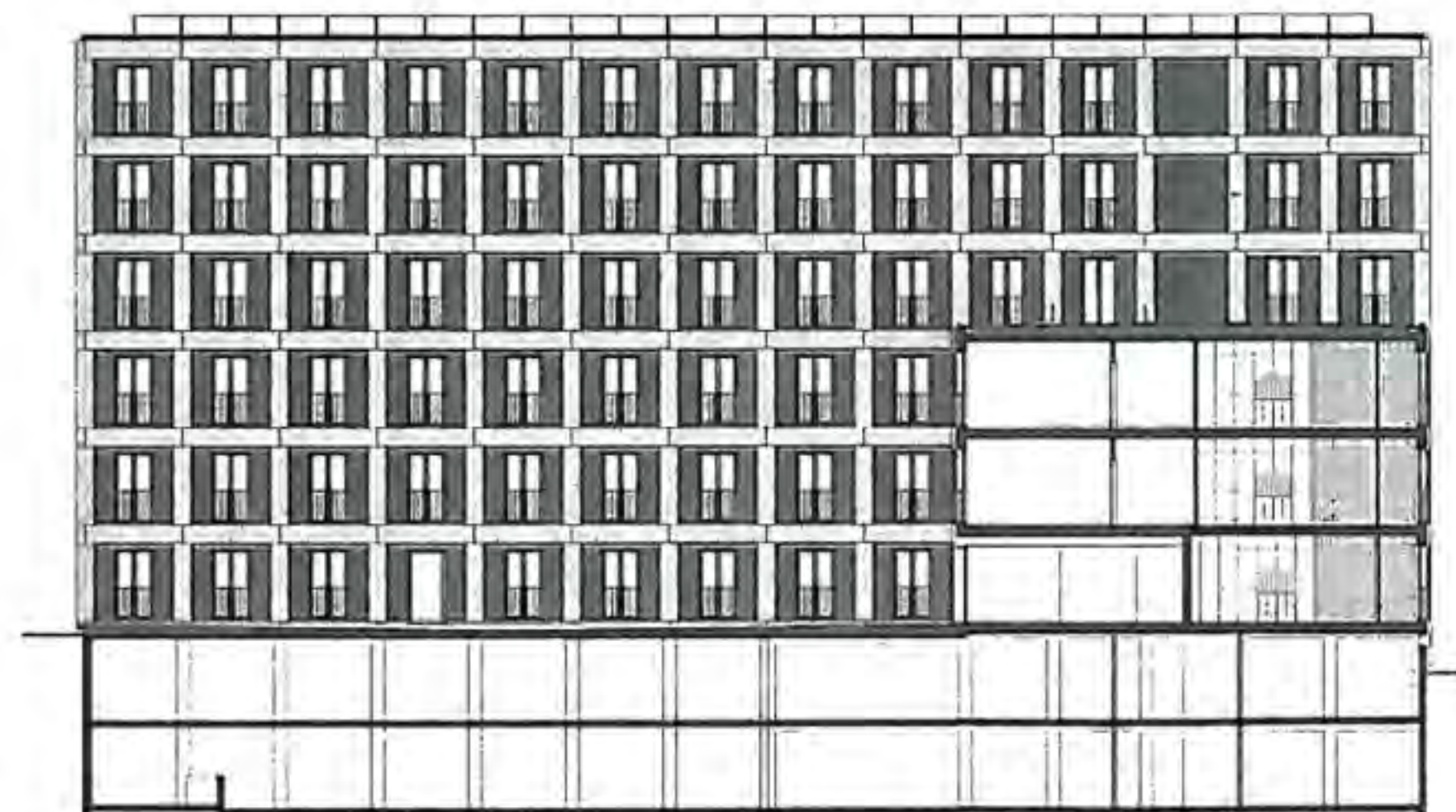
*In a disjointed urban context, this housing project takes a clean smooth stance, in opposition to the volumes from the 1970s.
 Block plan.*

† Des éléments en béton préfabriqué soulignent la structure. Cet habillage épaissit la paroi et inclut des volets en bois créant une rythmique aléatoire des ouvertures.

Precast concrete elements emphasis the structure, a facing which enables the elevation to be thickened up, and to incorporate wood shutters, creating a random rhythm of openings.



► The young architectural team of Promontório is currently completing a housing project in north-west Lisbon. It is the result of private research on prefabricated buildings based on a precast concrete structure. Swiss models echo through the design, based as it is on a systematic, orthonormal, architecture. The result is a fairly stern monumentalism. The mineral skeleton is displayed on the facade, concrete jambs and lintels create a repetitive grid that expresses both solidity and stability. The infill of the tympanums is no more than a double French window in aluminium, with metal guard rails. It is framed by sliding wood shutters, demountable panels behind others that are fixed (these also in wood), a composite brick and insulating facing. It is the occupation of the building that will give this severe and rigid grid an aspect of randomness and vitality. The way it is built displays an industrialised architecture that is only just beginning to appear in Portugal, where construction techniques for the most part remain traditional. For the architects, the project is no experiment, as they are currently engaged in other operations in Lisbon on the same constructive and expressive lines. The site is in Carnide, a heterogeneous district, an amalgam of eras and urban policies, close to Lisboa e Benfica sports stadium. In order to protect the



new housing from nearby 1970s housing estates and restructure the present deliquescent urban space, the Promontório team opt for an L-shaped plan. The long part of the L is a six-storey block that backs onto a housing block with a similar outline. The short part is a three-storey block along the Taxis Palhinha alleyway. This layout produces a small inner square, closed on a third side by a low volume destined for use as a shop. The elevations are all identical, with no particular hierarchy, and little notable differentiation of the interior spaces. Internal organisation of the 24 flats is clear, with a division between the parts for day and for night time use. Each of the bedrooms benefits from one or two windows, the living rooms having up to four when on a corner. The kitchens are large, and the ultimate of luxuries, some bedrooms have an adjoining dressing room. Room sizes are generous: 35 to 40 m² for the living rooms, 13 to 21 m² for the bedrooms, the cellars 17 m². Staircases give access to just one or two flats. This, coupled with the majesty of the materials used, gives them a higher standing than is usual for social housing. It is an architecture that is self-contained, and gives out an admirable simplicity. There is no fruitless seeking for an extravagant minimalism. Instead the building can lay claim to an intelligent construction system that lowered costs but not quality. Ethics takes precedence over aesthetics. The publishers ASA have recently published full details of this building's DCE (tender document) which provides a complete view of the building for architects. One regret is the lack of photographs, which have been replaced by views of the model and the work on site in its early stages. ◀

Détail sur façade
 1. pilier en béton armé 40 x 25 cm.
 2. parpaings 22 cm. 3. module en béton préfabriqué. 4. vide d'air. 5. isolant 3 cm.
 6. nez de plancher en zinc. 7. huisserie en aluminium anodisé. 8. garde-corps métallique. 9. et 10. panneau coulissant en bois bakélisé 3 mm et 8 mm.
 11. panneau fixe en bois bakélisé 8 mm.
 12. rail de guide en aluminium.

↑ Plan rez-de-chaussée. Les entrées ne sont différenciées que par le traitement en blanc des volets. Coupe transversale sur le volume bas R+2 avec les parkings enterrés sous la piazzeta commune.

Ground floor plan. The entrances are only differentiated by the white of the shutters. Cross section on the three storey volume with the parking spaces buried beneath the shared square.